



Petrifilm™ Staph Express

Sistema per il conteggio degli Stafilococchi

Il sistema 3M™ Petrifilm™ Staph Express è costituito da una **piastra** Petrifilm Staph Express e da un **disco** Petrifilm Staph Express.

La **piastra** Petrifilm Staph Express è un sistema con terreno di coltura pronto all'uso.

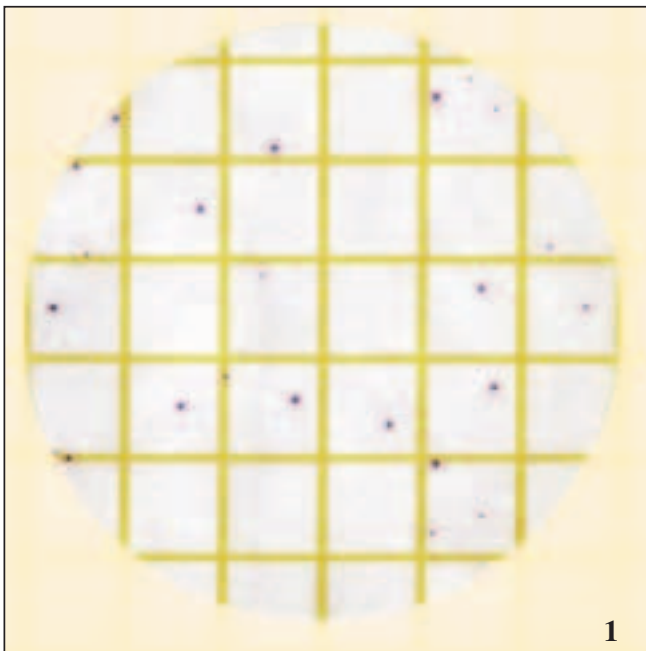
Il terreno cromogenico in piastra, Baird Parker modificato, è selettivo e differenziale per *Staphylococcus aureus*.

Le colonie di *Staphylococcus aureus* appaiono di colore rosso-viola sulla piastra (figura 1).

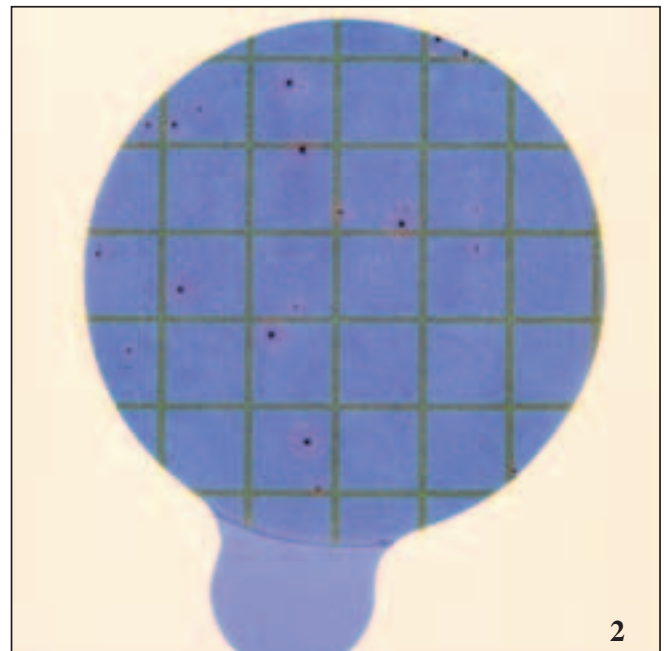
Colonie di altro colore possono apparire sulle piastre (figura 5).

Il **disco** Petrifilm Staph Express è stato realizzato per la rilevazione delle reazioni delle desossiribonucleasi (DNase) specifiche di *Staphylococcus aureus* isolato su piastre Petrifilm Staph Express; esso contiene blu di Toluidina-O che facilita l'individuazione delle reazioni delle Dnasi (figura 2).

Il Disco Petrifilm Staph Express deve essere utilizzato ogni volta che colonie di colore diverso da rosso-viola sono presenti sulla piastra.



La figura 1 mostra colonie rosso-viola di *S. aureus*.
Le colonie di *S. aureus* possono essere di dimensioni variabili.



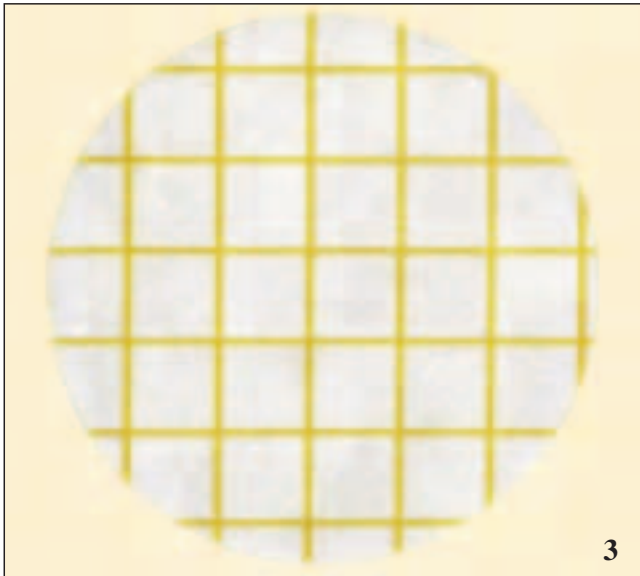
La figura 2 mostra le zone rosa che si formano in presenza di reazione di Dnasi da parte di *S. aureus*.

Le zone rosa possono avere dimensioni diverse poiché le colonie di *S. aureus* producono Dnasi a velocità diverse.

Interpretazione del sistema 3M™ Petrifilm™ Staph Express

1. Conta su piastre Petrifilm Staph Express.

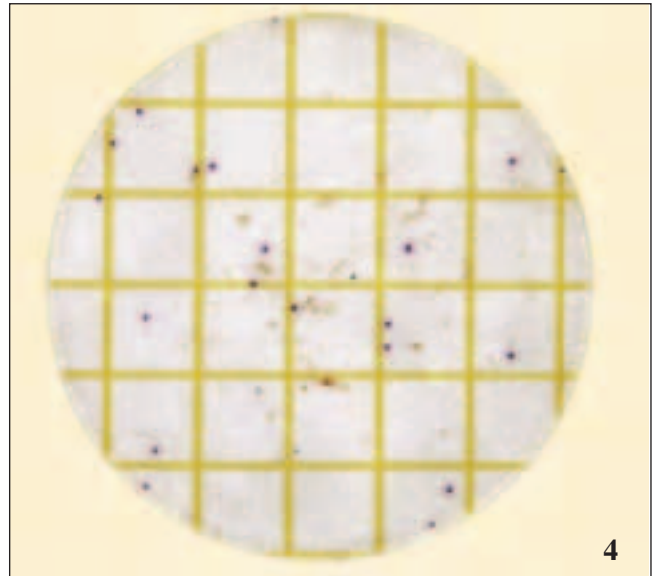
Dopo 24 ore di incubazione delle piastre, se compaiono **solo colonie rosso-viola**, procedere con il conteggio. Per il conteggio di *Staphylococcus aureus* contare tutte le colonie rosso-viola. Utilizzare una lente d'ingrandimento illuminata per facilitare l'individuazione delle colonie.



3

Conteggio di *S. aureus* = 0

La figura 3 mostra una piastra di Petrifilm Staph Express senza colonie dopo 24 h di incubazione.



4

Conteggio di *S. aureus* = 20

La figura 4 mostra una piastra di Petrifilm Staph Express con soltanto colonie rosso-viola.

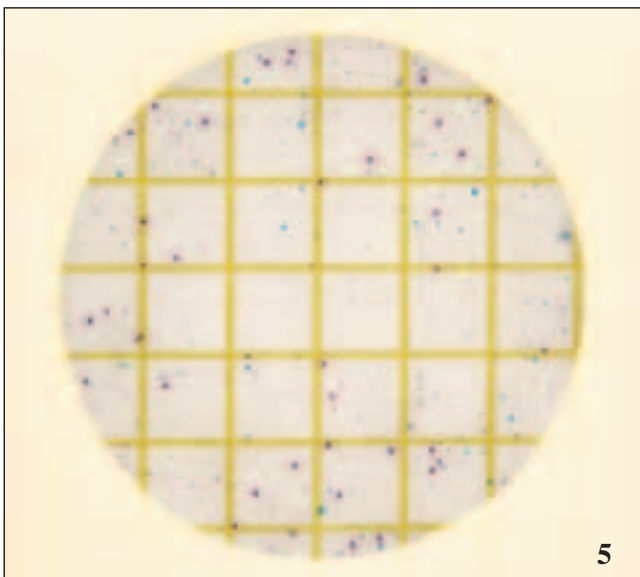
Contare tutte le colonie rosso-viola, indipendentemente dalle dimensioni, come *S. aureus*.

Su questa piastra sono visibili anche particelle di alimento di forma irregolare.

2. Conta delle zone rosa dovute alla Dnasi su Petrifilm Staph Express

Ogni volta che colonie di **colore diverso da rosso-viola** sono visibili sulla piastra, utilizzare il test del Disco Petrifilm Staph Express per contare *Staphylococcus aureus*.

Le figure 5 e 6 mostrano lo stesso sistema Petrifilm Staph Express prima e dopo l'impiego del disco.

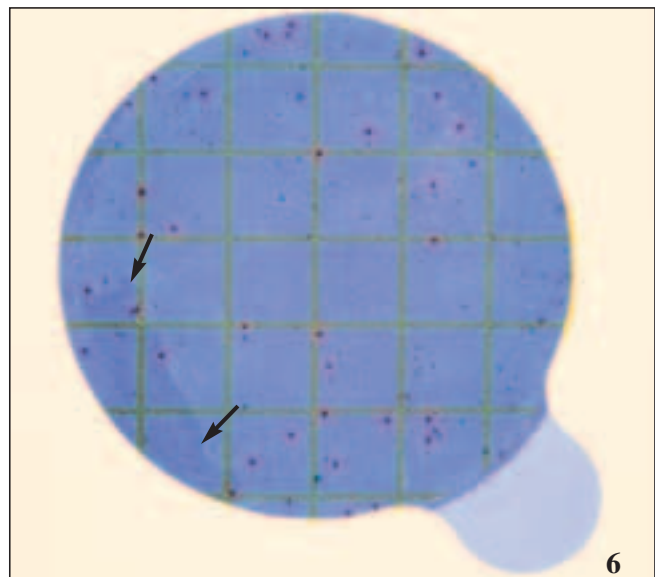


5

La figura 5 mostra i diversi colori delle colonie che possono apparire sulle piastre Petrifilm Staph Express.

- colonie rosso-viola sono *S. aureus*
- colonie blu-verdi non sono *S. aureus*
- colonie nere possono essere o non essere *S. aureus*.

In questo caso, occorre utilizzare un disco prima di contare *S. aureus*.



6

Conteggio di *S. aureus* = 33

La figura 6 mostra 33 zone rosa prodotte dallo stesso numero di colonie di *S. aureus*.

Contare tutte le zone rosa come *S. aureus*.

La freccia nella figura mostra una rottura del gel. La rottura del gel non influenza i risultati.

3M™ Petrifilm™ Staph Express

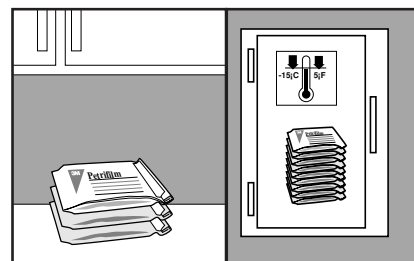
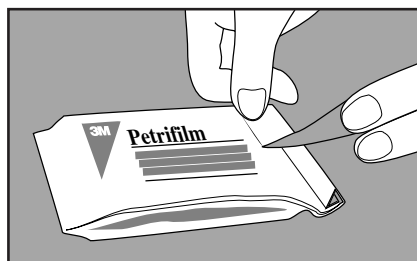
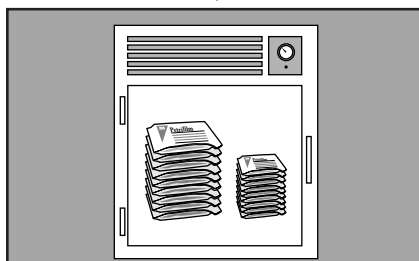
Sistema per il conteggio degli Stafilococchi

Per le Avvertenze, le Precauzioni, la Garanzia, i Rimedi Limitati, lo Stoccaggio e lo Smaltimento e le Istruzioni per l'uso, vedere le note informative all'interno della confezione.

Guida
all'utilizzo



Stoccaggio

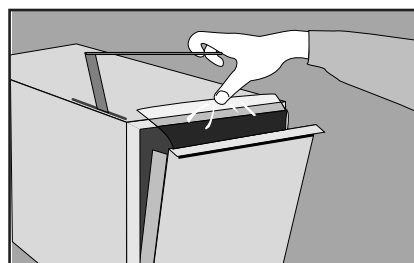
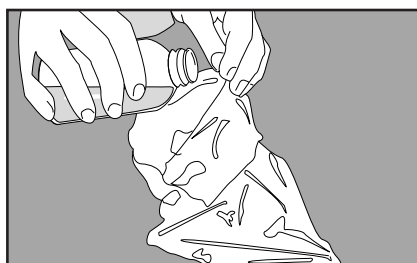
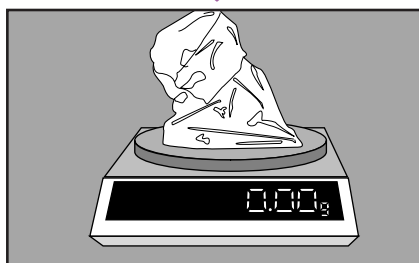


1 Conservare le confezioni chiuse di piastre e di dischi a una temperatura $\leq 8^{\circ}\text{C}$. Utilizzare le piastre entro la data di scadenza indicata sulla confezione. Prima dell'utilizzo è meglio consentire alle piastre in busta chiusa di portarsi a temperatura ambiente prima dell'apertura, per evitare la formazione di condensa.

2 Per sigillare le confezioni aperte, ripiegare l'apertura e sigillarla con nastro adesivo.

3 **Piastre:** Conservare i pacchetti risigillati in luogo fresco e asciutto ($T \leq 25^{\circ}\text{C}$) per non più di un mese. **Non conservare in frigorifero le confezioni aperte.** Conservarle in frigorifero se la temperatura del laboratorio supera i 25°C e/o se l'umidità del laboratorio supera spesso il 50 %.
Dischi: Conservare i pacchetti risigillati in frigorifero ($t \leq -15^{\circ}\text{C}$) per non più di sei mesi. **Non conservare le confezioni aperte di dischi a temperatura ambiente.**

Preparazione



4 Preparare una diluizione 1:10 o maggiore. Pesare o pipettare l'alimento in un contenitore sterile appropriato tipo sacchetto stomacher, fiasco o altro contenitore sterile.

5 Aggiungere la quantità appropriata di uno dei seguenti diluenti sterili, raccomandati quali diluenti per uso generale (ISO 6887 e ISO 8261/IDF 122), diluente peptone e sale, acqua peptonata tamponata. Si possono utilizzare anche altri diluenti quali per esempio brodo letheen privo di bisolfito.

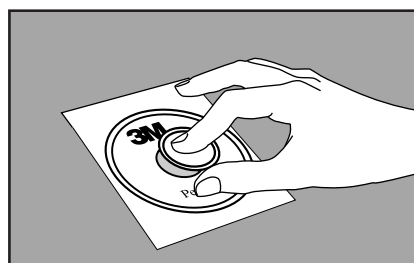
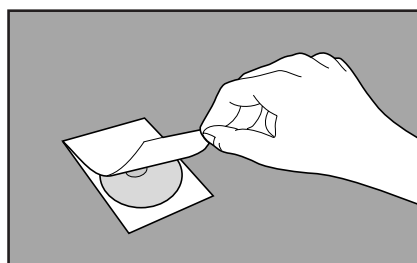
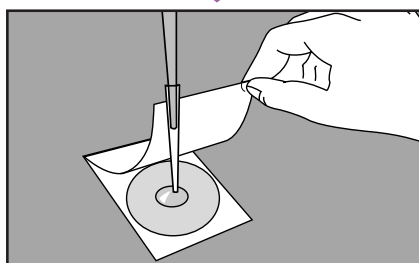
6 Miscelare o omogeneizzare il campione secondo le procedure correnti.

Non utilizzare tamponi contenenti citrato, bisolfito o tiosolfato; possono inibire la crescita.

Correggere il pH del campione diluito tra 6 e 8 :

- per prodotti acidi utilizzare NaOH 1N
- per prodotti alcalini utilizzare HCl 1N

Inoculo

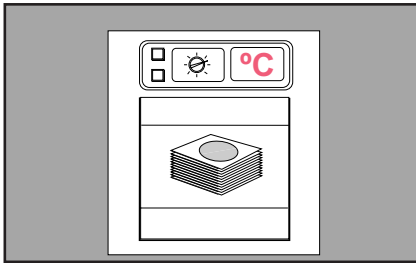


7 Posizionare la piastra Petrifilm su una superficie piana. Sollevare il film superiore. Tenendo la pipetta perpendicolare alla piastra Petrifilm, seminare 1mL di campione nella parte centrale del film basale.

8 Arrotolare attentamente il film superiore per evitare di intrappolare bolle d'aria. Non lasciar cadere il film di copertura.

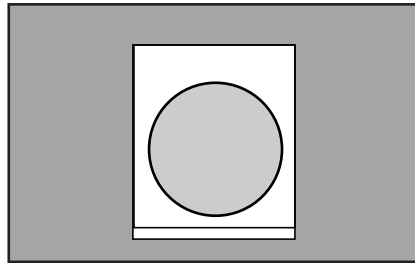
9 Esercitare una leggera pressione sul diffusore per distribuire il campione su tutta l'area circolare prima che si formi il gel. Non ruotare o far scivolare il diffusore. Sollevare il diffusore. Attendere almeno un minuto perché il gel solidifichi.
Nota: distribuire il campione su ogni singola piastra prima di inoculare quella successiva. Questo è importante poiché il gel si forma rapidamente nel Petrifilm Staph Express.

Incubazione

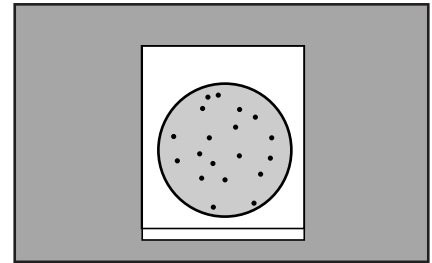


- 10** Incubare le piastre con il lato trasparente verso l'alto in pile al massimo di 20 piastre.
Incubare per $24 \text{ h} \pm 2 \text{ h}$ a $37^\circ\text{C} \pm 1^\circ\text{C}$.

Interpretazione



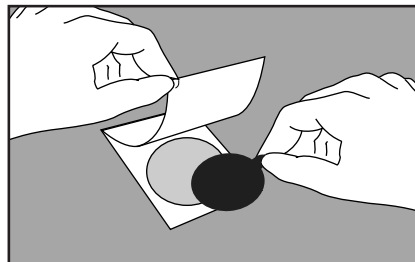
- 11** Se non compaiono colonie dopo $24 \pm 2 \text{ h}$ di incubazione, il conteggio è zero e il test è completo.



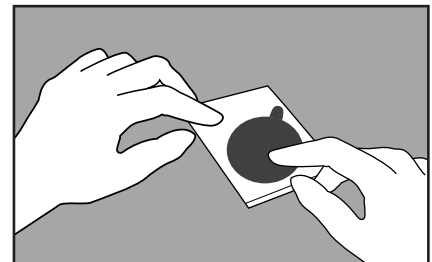
- 12** Se non compaiono colonie oltre a quelle rosso-viola, contare queste come *S. aureus*. Il test è completo.
Le piastre possono essere conteggiate utilizzando un contacolonie standard o una lente d'ingrandimento illuminata. Fare riferimento alla sezione "Guida all'Interpretazione" durante la lettura dei risultati.

Impiego del disco

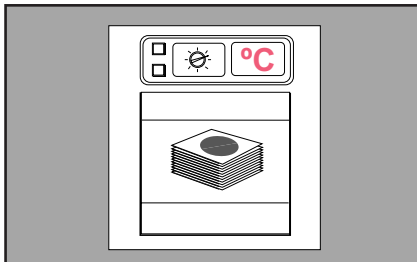
Se sono presenti colonie di qualsiasi colore oltre che rosso-viola, utilizzare il Disco Petrifilm Staph Express (vedere 13 - 16).



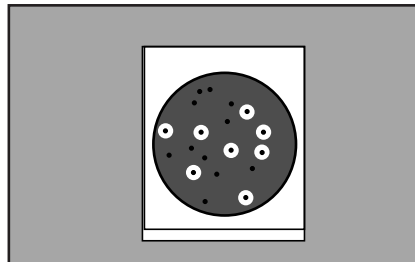
- 13** Estrarre un disco dal suo involucro individuale afferrandone la linguetta. Sollevare il film superiore della piastra Petrifilm e posizionare il disco nel pozzetto della piastra. Abbassare il film superiore.



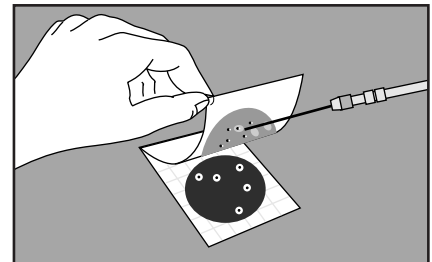
- 14** Esercitare pressione sull'area del disco, inclusi i bordi del disco, facendo scorrere con fermezza un dito sul film superiore. Questo assicura un contatto uniforme del disco con il gel ed elimina qualsiasi bolla d'aria.



- 15** Incubare le piastre con i dischi inseriti in pile di non oltre 20 piastre per 3 h a $37^\circ\text{C} \pm 1^\circ\text{C}$.



- 16** Contare tutte le zone rosa indipendentemente dalla presenza di colonie, come *S. aureus*. Fare riferimento alla sezione "Guida all'Interpretazione" durante la lettura dei risultati.



- 17** Le colonie possono essere isolate per ulteriori identificazioni. Sollevare il film superiore e prelevare la colonia dal gel. Analizzare secondo le procedure standard.

Riferimento del documento

Data	Versione
Maggio 2002	1.1

3M

Prodotti per Microbiologia
3M Italia Spa

Via San Bovio 3
20090 Segrate - MI
Tel : 02 70353335
Fax : 02 70352049

For Europe, please contact :
Laboratoires 3M Santé
Tel. : (33) 1 30 31 85 71
Fax : (33) 1 30 31 85 78



3M e Petrifilm sono marchi registrati dalla 3M Company.